



LOCATION L'ESTELLE- MOLIETS-ET- MAA

LOCATIONS L'ESTELLE- MOLIETS-ET-MAA

2 Maisons de Vacances 6 personnes, rue de la Balise

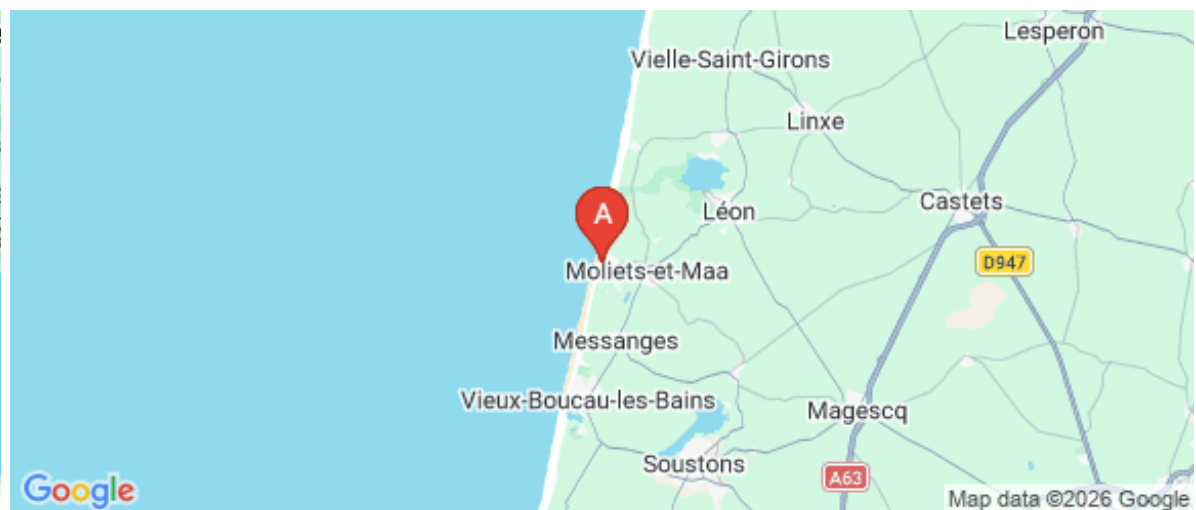
<http://location-estelle-moliets.fr>

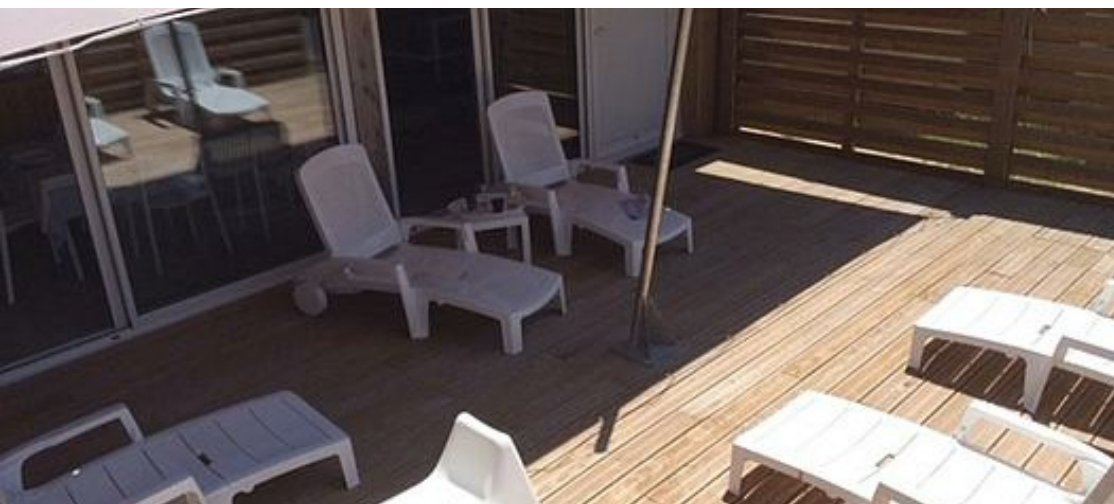


L'Estelle

+33 5 58 47 77 36
+33 6 32 59 32 15

- A** Maison Balise 44 : 44 Rue de la Balise 40660
MOLIETS-ET-MAA
- B** Maison Balise 7 : 7 rue de la Balise 40660
MOLIETS-ET-MAA





Maison Balise 44



Maison



6

personnes
(Maxi: 6 pers.)



3

chambres

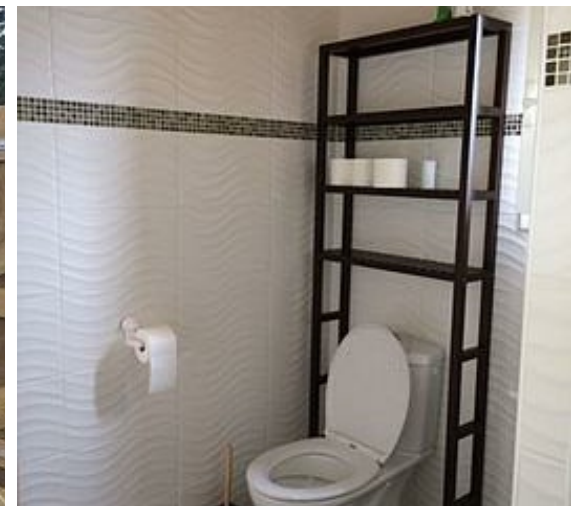
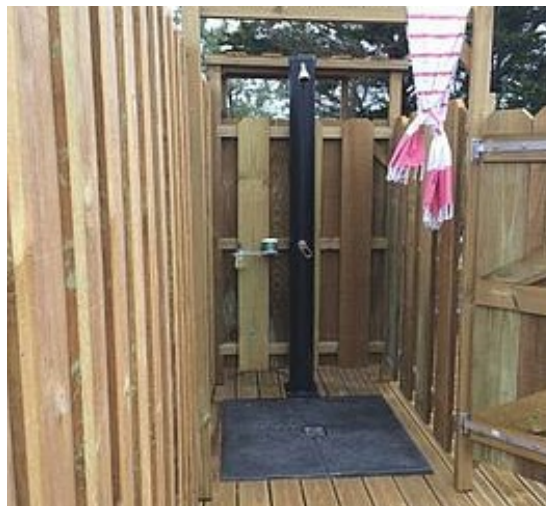


76

m²

Parfaite, cette maison mitoyenne lumineuse située à deux minutes à pied de la plage principale de Moliets sur la côte Sud des Landes, au pied des commerces et des activités estivales, vous séduira de part son emplacement (nul besoin de prendre son véhicule), ainsi que son agencement fonctionnel. Elle est desservie par une rue privée calme, une place de parking réservée devant la maison, possibilité d'une deuxième place à proximité. Terrasse côté Ouest 36m²-Terrasse côté Est 57m². Douche solaire. Les draps, torchons, tapis de bain, produits d'entretien ainsi que les produits alimentaires de base, charbon pour barbecue, sont mis à disposition gracieusement. Non accessible aux personnes à mobilité réduite. Nous sommes propriétaires loueurs depuis 2008 d'une location à proximité de celle-ci. Nous vous accueillerons avec grand plaisir, dans notre belle région.

Ref :FR5VW6L2




Pièces et équipements


<i>Chambres</i>	Chambre(s): 3 Lit(s): 0	dont lit(s) 1 pers.: 2 dont lit(s) 2 pers.: 2
<i>Salle de bains / Salle d'eau</i>	Salle de bains avec douche Salle(s) de bains (avec baignoire): 1	
<i>WC</i>	WC: 1	
<i>Cuisine</i>	Cuisine américaine Combiné congélation Lave vaisselle	Plancha Four
<i>Autres pièces</i>	Salon Terrasse	Séjour
<i>Media</i>	Chaîne Hifi Wifi	Télévision
<i>Autres équipements</i>	Lave linge privatif	
<i>Chauffage / AC</i>	Chauffage	
<i>Exterieur</i>	Barbecue Terrain clos	Salon de jardin
<i>Divers</i>		

Infos sur l'établissement

 *Communs*

 *Activités*

 *Réseaux* Accès Internet

 *Stationnement* Parking privé

 *Services*

 *Extérieurs*

A savoir : conditions de la location

Arrivée

Départ

*Langue(s)
parlée(s)* Anglais

*Annulation/
Prépaiement/
Dépot de
garantie* Dépôt de garantie : 500€

*Moyens de
paiement* Virement bancaire
Virement bancaire

Ménage Nous nettoyons rigoureusement notre location entre chaque séjour.

*Draps et Linge
de maison* Alèses, draps plats, draps housses et housses de couettes, torchons : 40€/par séjour.
Les serviettes de toilette ne sont pas fournies.

*Enfants et lits
d'appoints*

*Animaux
domestiques* Les animaux ne sont pas admis.

Tarifs (au 30/03/26)

Maison Balise 44

Tarifs en €:	Tarif 1 nuit en semaine (L, M, M, J, D)	Tarif 1 nuit en weekend (V ou S)	Tarif 2 nuits weekend (V+S)	Tarif 7 nuits semaine
du 04/04/2026 au 27/06/2026				890€
du 27/06/2026 au 04/07/2026				1340€
du 04/07/2026 au 29/08/2026				1540€
du 29/08/2026 au 05/09/2026				1340€
du 05/09/2026 au 26/09/2026				890€
du 26/09/2026 au 31/10/2026				890€



Maison Balise 7



Maison



6

personnes
(Maxi: 6 pers.)



3

chambres



74

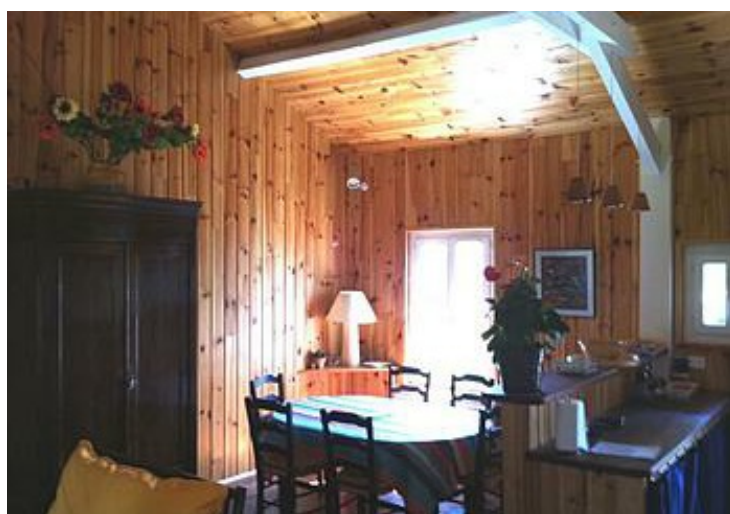
m²

BIENVENUE CHEZ NOUS :

Maison clôturée avec un jardin de 300m² , 2 accès direct plage, parking privé. Classement en date du 15/11/2018 : 3 étoiles. Loueur depuis 2008. Terrasse Ouest couverte, terrasse en bois de 60m², solarium coté Sud et coin repas (ombragé) coté Est avec barbecue. Dispose de 3 chambres, dont 1 lit en 160cm, 1 lit en 140cm, 2 lits en 90cm. Nous pouvons mettre à disposition une table à langer, une petite baignoire ainsi qu'un réhausseur et ustensiles pour enfants en bas ages. Salon de jardin, transats, table et chaises en bois, bac à sable. Possibilité de jouer au ping-pong. Local fermé pour rangement des vélos et planches de surf. Les draps, torchons, les tapis de bain, torchons, produits d'entretien, produits alimentaires de base, charbon pour barbecue sont mis à disposition gracieusement.

Non accessible aux personnes à mobilité réduite.

Ref :FR5VW6L2





Pièces et équipements

<i>Chambres</i>	Chambre(s): 3 Lit(s): 4	dont lit(s) 1 pers.: 2 dont lit(s) 2 pers.: 2
<i>Salle de bains / Salle d'eau</i>	Salle de bains avec douche	
<i>WC</i>	WC: 1	
<i>Cuisine</i>	Cuisine américaine	
	Four	Lave vaisselle
	Réfrigérateur	
<i>Autres pièces</i>	Balcon	
<i>Media</i>	Chaîne Hifi Wifi	Télévision
<i>Autres équipements</i>	Lave linge privatif	
<i>Chauffage / AC</i>	Chauffage	
<i>Exterieur</i>	Barbecue Local pour matériel de sport Terrain clos	Jardin privé Salon de jardin
<i>Divers</i>		

Infos sur l'établissement



Communs

Habitation indépendante



Activités



Réseaux



Stationnement

Parking privé



Services



Extérieurs

A savoir : conditions de la location

<i>Arrivée</i>	
<i>Départ</i>	
<i>Langue(s) parlée(s)</i>	Anglais
<i>Annulation/Prépaiement/Dépot de garantie</i>	Dépôt de garantie : 500€
<i>Moyens de paiement</i>	
<i>Ménage</i>	Nous nettoyons rigoureusement entre chaque location.
<i>Draps et Linge de maison</i>	Alèses, draps plats, draps housses et housses de couettes, torchons : 40€/séjour Les serviettes de toilette ne sont pas fournies.
<i>Enfants et lits d'appoints</i>	
<i>Animaux domestiques</i>	Les animaux ne sont pas admis.

Tarifs (au 30/03/26)

Maison Balise 7

Tarifs en €:	Tarif 1 nuit en semaine (L, M, M, J, D)	Tarif 1 nuit en weekend (V ou S)	Tarif 2 nuits weekend (V+S)	Tarif 7 nuits semaine
du 04/04/2026 au 27/06/2026				890€
du 27/06/2026 au 04/07/2026				1190€
du 04/07/2026 au 29/08/2026				1490€
du 29/08/2026 au 05/09/2026				1190€
du 05/09/2026 au 26/09/2026				740€
du 26/09/2026 au 31/10/2026				

Mes recommandations

Que faire à Landes Atlantique Sud

Les Spots

OFFICE DE TOURISME LANDES ATLANTIQUE SUD

WWW.LANDESATLANTIQUESUD.COM



Café la Plage

+33 5 58 47 16 15 +33 6 80 87 87 02

Place de la Balise

0.1 km
MOLIETS-ET-MAA



Le Café LA PLAGE vous propose une carte de saison à base de produits frais. Tapas et spécialités régionales viendront vous ouvrir l'appétit avant un moment de plaisir autour d'une carte généreuse : Salades gourmandes, bowls, ceviche, tacos, pitas, grillades de poissons et de nombreuses spécialités de viandes grillées. Burger de Bœuf Angus servi avec des frites fraîches ou suggestions du jour à l'ardoise. Sans oublier la spécialité du Café LA PLAGE ! : les moules à la plancha servies avec des frites fraîches. Pour les gourmands une carte de desserts, gaufres, crêpes, pancake et coupes glacées, sans oublier notre véritable açai bowl. Côté bar = cocktails maison, apéritifs et carte des vins vous surprendront ! Ambiance décontractée à 2 pas des dunes.



La Baïne à vins

+33 6 83 21 29 69# +33 6 43 06 99 15

9 Place de la Balise

0.1 km
MOLIETS-ET-MAA



Ambiance conviviale pour ce bar tapas situé à deux pas de la plage de Moliets. Grand choix de vins et tapas maison. Venez profiter d'un moment de décompression sur la terrasse de la Baïne.



TI BOU

+33 5 58 43 12 15

14 Avenue du Général de Gaulle

<https://tibuoevents.com/>

2.5 km
MOLIETS-ET-MAA



Chez Ti Bou, chaque plat raconte une histoire : celle de deux amies passionnées de ski, de voyages et de gastronomie. De la neige aux fourneaux, nous avons imaginé une cuisine qui célèbre l'amitié, le partage et les saveurs authentiques. Notre carte, que ce soit au restaurant ou chez vous en tant que traiteur, est le reflet de nos engagements : des produits frais, locaux, choisis avec soin auprès d'artisans et producteurs du territoire. Le 3ième vendredi de chaque mois (hors juillet & août) nous proposons une soirée SAKAF ! Notre plat signature depuis 2009.



La plage

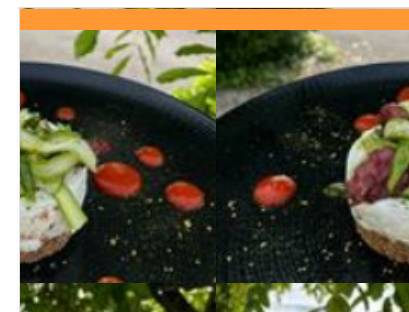
Avenue de la plage

<https://www.laplagemessanges.com/>

4.2 km
MESSANGES



Bienvenue dans notre refuge, perché sur une dune côtière offrant une immersion authentique dans l'âme des Landes. Notre restaurant incarne la parfaite fusion entre produits locaux et vues imprenables. Imaginez-vous, dégustant des plats exaltant la richesse des terroirs locaux, chaque assiette un récit de fraîcheur et d'authenticité. En arrière-plan, des couchers de soleil magiques illuminent le ciel de belles couleurs orangées, parfois accompagnés du ballet gracieux des dauphins dans les eaux scintillantes. Notre équipe dévouée vous promet une expérience mémorable. Engagés dans des pratiques durables, nous privilégions les produits locaux pour soutenir la communauté et l'écosystème. Pour une escapade romantique ou une réunion entre proches, notre restaurant est le théâtre où la nature se marie harmonieusement avec une cuisine raffinée.



L'Auberge de la Pointe

+33 5 58 41 18 80

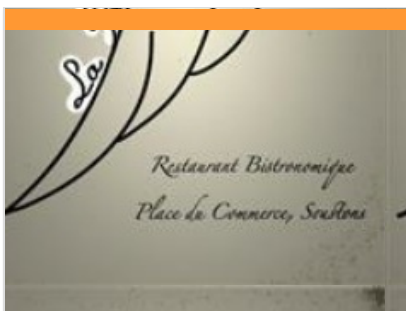
63 avenue de Galleben

<https://www.laubergedelapointe.fr/>

11.2 km
SOUSTONS



Notre auberge familiale est idéalement située à Soustons, au bord d'un lac paisible, dans le cadre verdoyant du parc de la Pointe des Vergnes. Le restaurant qui sert une cuisine locale et de saison, est le véritable atout de notre auberge. Nos plats savoureux sont préparés avec des ingrédients frais et de qualité. Nous serons heureux de vous aider à répondre à vos attentes, vous faire sentir comme chez vous, vous faire vivre une expérience agréable dans notre auberge. Charlière et Thomas



La Part des Anges

+33 5 58 47 92 98

Place du Commerce

<http://www.lapartdesangessoustons.fr>

11.9 km
SOUSTONS



Karin et Christophe vous accueillent dans leur « restaurant bistronomique » en vous proposant des produits frais du retour du marché. Ouvert toute l'année, fermeture hebdomadaire mardi et mercredi.



Les Roseaux

+33 5 58 72 80 30

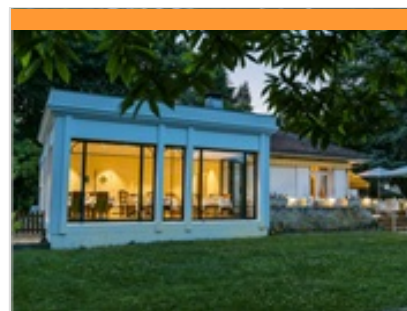
4 Route Louis de Bourmont

<http://www.restaurantlesroseaux.com>

15.8 km
SEIGNOSSE



Le restaurant des Roseaux est posé au bord de l'Étang Blanc dans un cadre de nature préservée. Fondé en 1926 par la famille Lesbats, c'est aujourd'hui le petit-fils Christophe, et Pascale son épouse, qui sont dépositaires des recettes de famille : sandre, poêlée d'anguilles, confit de canard maison, des vrais produits du terroir Landais, servis avec générosité.



Auberge Côté Quillier

+33 5 58 47 79 50# +33 5 58 47 79

50

26 Avenue de Marenne

<https://www.relaisposte.com/fr/les-tables>

15.9 km
MAGESCQ



Dans le parc de la propriété du Relais de la Poste, l'Auberge Côté Quillier offre le mélange subtil d'une table familiale et du charme discret d'une cuisine bourgeoise. Convivialité et confidentialité sont de mise pour des déjeuners d'affaires, des dîners entre amis ou des têtes à têtes romantiques dans la chaleur de la salle à manger devant la cheminée ou, à l'arrivée des beaux jours, dans la sérénité du jardin et en terrasse. Dès les beaux jours, installez-vous en terrasse et profitez de ce havre de quiétude entouré de pins Landais. Au cœur d'une nature préservée, la majesté de ce spectacle est à savourer tout au long de votre repas. Près de Soustons, d'Hossegor et de Dax, ce bistrot à Magescq offre, à travers sa terrasse, un cadre verdoyant et baigné de soleil.



Relais de la Poste - Maison Coussau

+33 5 58 47 70 25# +33 5 58 47 70

25

24 Avenue de Marenne

<https://www.relaisposte.com/fr/>

16.0 km
MAGESCQ



Jean Coussau puise son inspiration dans les produits de proximité : poisson de l'océan ou de l'Adour, volailles, canard et foie gras des Landes, boeuf de Chalosse, gibiers, asperges de Magescq... et Jacques Coussau directeur de salle et sommelier gère une cave de deux générations et un service qui propose des découpes et service au guéridon également des flambages dans la grande tradition des arts de la table français.



Villa de l'Étang Blanc

+33 5 58 72 80 15

2265 Route de l'Étang Blanc

<http://www.villaetangblanc.fr>

16.9 km
SEIGNOSSE



Le restaurant gastronomique du chef David Sulpice, 1 Étoile au guide Michelin et 3 Toques au Gault et Millau, est situé au bord de l'étang blanc à Seignosse. La cuisine de David se caractérise par des assiettes très graphiques et par une touche explosive en bouche, sa signature. 15 km, c'est le rayon duquel provient l'essentiel des produits travaillés par le chef. Magali et David collaborent avec des producteurs aux spécialités remarquables. La ferme Darrigade à Soustons est réputée pour ses asperges, son foie gras, son canard et sa cacahuète ! La ferme Pouchucq à Angresse pour son poulet et son cochon noir. Le poisson vient du bateau L'Accalmie de la criée de Capbreton. Le restaurant a obtenu la charte Ocean Friendly Restaurant en juin 2024, par la Surfrider Foundation.



La Tétrade - Côté Lac

+33 5 58 43 51 48

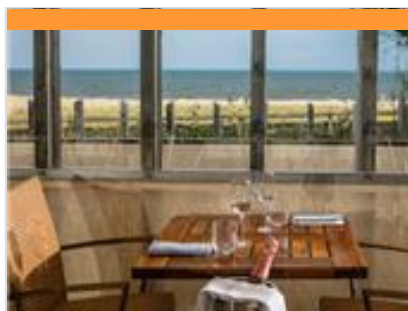
1187 avenue du Touring Club

<http://www.latetrade-cote-lac.com>

21.1 km
HOSSEGOR



Situation exceptionnelle avec vue imprenable sur le lac marin d'Hossegor. Lieu agréable et apaisant. Accueil chaleureux et service efficace. La cuisine gastronomique et raffinée de l'établissement vous fait découvrir les produits de la mer et du terroir au gré des saisons. La spécialité est la Mariscada (Marmite de coquillages et crustacés à la plancha). A découvrir aussi l'Assiette de Pays à base de produits locaux encore labellisée cette année. Suggestion du jour sur ardoise selon la pêche et le marché du jour et surtout selon l'inspiration du chef. Carte des vins variée et équilibrée. Réservation conseillée le week-end et en saison estivale. Références dans de nombreux guides : Guide du routard, Pudlo, Champérad, Petit futé, le Ballarin...



Jean des Sables

+33 5 58 72 29 82

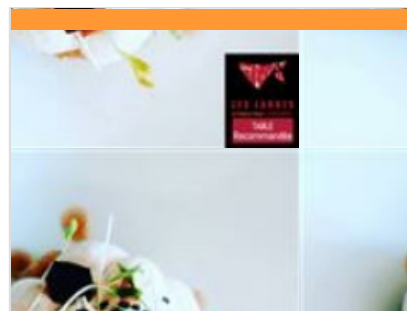
121 boulevard de la Dune

<http://www.jeandessables.com>

22.0 km
HOSSEGOR



Situé à quelques centaines de mètres au sud de la Place des Landais, le restaurant, bénéficie d'un emplacement unique face à l'océan. Côté cuisine, les produits de la pêche locale sont mis en valeur (dorade royale, girolles, et calamondin, turbot, jambon, oseille, trompettes) ainsi que le homard qui est décliné sous plusieurs plats. Côté ambiance, vous dégusterez les plats dans une salle ouverte sur la cuisine d'un côté et sur la plage de l'autre.



Restaurant Le Hittau

+33 5 58 77 11 85

1 avenue du Hittau

<https://www.restaurant-lehittau.fr/>

22.5 km
SAINT-VINCENT-DE-TYROSSE



Le restaurant Le Hittau vous propose une cuisine inventive issue d'une sélection de fournisseurs locaux et de produits de saison. Nathalie et Yannick DUC sont heureux de vous accueillir dans cette ancienne bergerie landaise, où les couleurs chaudes prédominent. 1 étoile au Guide Michelin.



Goustut

+33 5 58 42 18 38

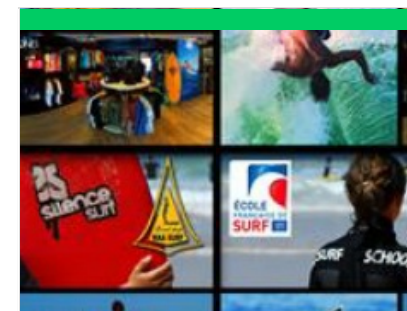
Résidence le Grand Pavois Quai de la Pêcherie

<https://www.goustut.fr>

22.6 km
CAPBRETON



Situé sur le port de Capbreton, Goustut vous invite à découvrir une cuisine résolument gourmande, audacieuse et engagée ! Le chef Charles Guillou propose des produits iodés locaux, de saison et suivant une démarche éco-responsable. Son emblématique cuisson au barbecue vous permettra de vous délester du meilleur des poissons de la pêche de Capbreton. Sans oublier une sélection de vins et boissons sur le fil de notre identité culinaire : valorisant le patrimoine naturel et les femmes & hommes qui y travaillent.



Maa Surf School

+33 5 58 48 55 69 / +33 7 57 06 18 26

3 la Tête de Plage

<https://molietsetmaasurfschool.com/>

0.1 km
MOLIETS-ET-MAA



Maa Surf School, à Moliets-et-Maa, est une école de surf idéale pour débutants et confirmés. Encadrés par des professeurs diplômés, les cours s'adaptent à tous les niveaux et âges, avec des groupes homogènes pour progresser en confiance. Le spot, l'un des plus beaux des Landes, offre des vagues adaptées à tous, dans un cadre naturel préservé. Le Maa Surf Shop, partenaire de Rip Curl et Billabong, complète l'offre avec un large choix d'équipements : planches, combinaisons, accessoires, textiles et location de matériel (surf, bodyboard, SUP). Que ce soit pour apprendre, progresser ou s'équiper, Maa Surf School allie expertise, convivialité et qualité, pour des sensations fortes et des souvenirs inoubliables sur la côte landaise.



Spot de surf de la Plage Centrale

Avenue de l'Océan

0.2 km
MOLIETS-ET-MAA



Les bancs de sables bougent avec l'embouchure du Courant d'Huchet. Les débutants se concentrent au niveau de la plage Centrale. Un spot très exposé aux houles d'Ouest et à la position des bancs de sables. Vent d'Est impératif pour avoir un plan d'eau praticable. Surf shop et tous commerces sont à proximité de la plage en saison.



Plage Centrale de Moliets-et-Maâ

+33 5 58 48 54 11
Avenue de l'Océan

<https://www.plages-landes.info/moliets->

0.3 km
MOLIETS-ET-MAA



A Moliets, la plage Centrale est le lieu incontournable pour surfer, bronzer, papoter, rigoler, manger une glace, faire des châteaux de sable... Ceux qui recherchent de l'animation trouvent tout sur place grâce aux commerces installés le long de la plage centrale. Pour une plage plus intimiste, rendez-vous plutôt sur la plage des chênes lièges, à l'abri des foules. Profitez de votre venue pour découvrir l'extrémité du Courant d'Huchet. A pied ou en barque accompagné par nos charmants bateliers, laissez vous guider à travers sa Réserve Naturelle et découvrez "l'Amazonie landaise". Pas de douches. Deux tiralos sont disponibles pour les personnes handicapées. Le naturisme est toléré en dehors de la zone réglementée. Les chiens sont acceptés tenus en laisse mais ils sont interdits dans la zone située entre le poste de secours et l'embouchure du courant.



Vélos d'Albret Moliets-et-Maâ (Vélos du Golf)

+33 5 58 48 55 87
Rue Mathieu Desbieys

<https://www.velos-du-golf.fr/>

0.8 km
MOLIETS-ET-MAA



Les Vélos du Golf vous souhaitant la bienvenue à Moliets dans les Landes! Nous vous accueillons dans notre agence au Club House de Mars à Novembre. Spécialistes de la location de vélos et vélos électriques depuis 1992, nous vous guiderons dans le choix de votre vélo. Moliets est une charmante et réputée station balnéaire de la côte Sud des Landes, entre son cœur de village, ses forêts et ses plages océanes. Alors louez votre vélo et en avant pour des vacances pleines de ressources et de vitalité!



Golf de Moliets

+33 5 58 48 54 65
Rue Mathieu Desbieys

<https://www.golfmoliets.com>

1.1 km
MOLIETS-ET-MAA



Créé en 1989, par l'architecte Robert Trent Jones Jr le Golf de Moliets offre un 27 Trous ... pas un trou ne ressemble à un autre ! Parcours envoûtant entre forêt et océan ! Venir jouer au golf de Moliets, c'est profiter d'une expérience mémorable. Les 3 bonnes raisons pour jouer le parcours 18 trous du Golf de Moliets : la qualité du dessin de Robert Trent Jones, l'environnement de la forêt et de la mer, la qualité de l'entretien et de l'accueil, son accès toute l'année. Parcours: 18 trous et 9 trous homologués. Compétitions de classement. Réservation des green-fees directement en ligne. Stages tous niveaux.



Plage des Chênes-Lièges

+33 5 58 48 54 11
Rue Brémontier

<https://www.plages-landes.info/moliets->

1.1 km
MOLIETS-ET-MAA



La plage des Chênes Liège se situe à 1km au sud de la plage centrale, on y accède à pied depuis la station balnéaire en traversant le Golf, ou bien en vélo ! C'est une plage qui se mérite, mais si vous recherchez une plage plus intimiste pour poser votre serviette sur le sable et profiter pleinement du paysage au cœur de la forêt et de la vue sur l'océan, c'est ici qu'il faut vous rendre ! Bien moins fréquentée que la plage centrale de Moliets, elle est en effet idéale pour ceux qui cherchent un endroit à l'abri des foules. Le naturisme est toléré en dehors de la zone réglementée.



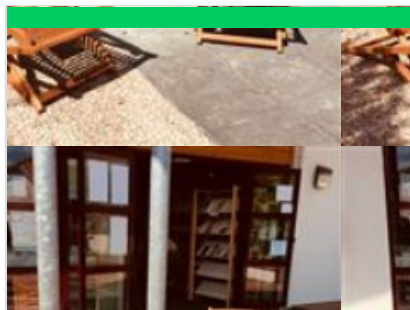
Spot de surf des Chênes Lièges

Rue Brémontier

1.2 km
MOLIETS-ET-MAA



Parfois de belles vagues déferlent derrière le golf, mais les locaux gardent bien leurs secrets. À respecter tout comme la dune en accédant par le cheminement prévu à cet effet.



Médiathèque ouverte à tous

+33 5 58 48 36 87
Avenue de l'Océan

<https://www.messanges40.fr/Sports-Loisirs>

1.2 km
MESSANGES



Consultation et prêt de romans, romans policiers, documentaires, magazines, BD, Album, DVD, Livres-lus, etc. pour enfants, adolescents et adultes. Accès à internet : ordinateurs accessibles au public, connexion Wifi et Ethernet. (l'accès aux ordinateurs et au réseau sont soumis à l'acceptation du règlement intérieur de la médiathèque)



Pêche sur les étangs de Moliets et de La Prade

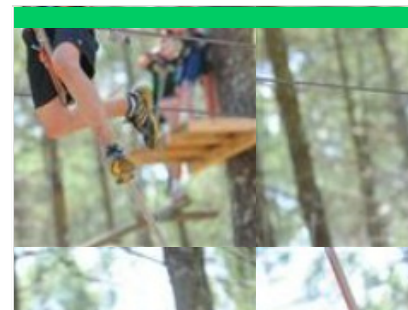
+33 5 58 48 56 58

<https://www.cartedepeche.fr/>

1.8 km
MOLIETS-ET-MAA



Nos deux étangs : étang de Moliets et étang de la Prade sont des havres de paix pour les pêcheurs débutants et confirmés. Brochets, sandres, perches, black-bass, gardons, carpes, tanches et anguilles.. La Carte de pêche y est obligatoire, vous trouverez différentes cartes en fonction de vos besoins (enfants, à l'année, à la semaine, à la journée..) en vente à l'Office de Tourisme de Moliets et Maâ.



Adrenaline Parc

+33 5 58 48 56 62
727 Route des Lacs

<https://adrenalineparc.fr/>

2.3 km
MOLIETS-ET-MAA



Différents loisirs pour un maximum de plaisir, entre amis, en famille. - Parcours Aventure : 3 h au cœur de la nature : 300 ateliers de 3 à 17m. 250 équipements à partir de 5 ans. 30 circuits différents. Les enfants de 5 à 10 ans doivent être sous la surveillance d'un de leur parent. Sans réservation. - Paint Ball : 2 aires de jeux, 60 équipements, 2h d'activité. Paint ball junior à partir de 8 ans. Réservation nécessaire pour le paint ball -Quad, Mini-motos : à partir de 6 ans, plusieurs circuits. 30 véhicules. -Forfait multi-activités, anniversaire, enterrement de vie de célibataire, séminaire et groupes.



Location Quad et Mini motos - Adrenaline Parc

+33 5 58 48 56 62

727 Route des Lacs

<http://www.adrenalineparc.fr>

2.3 km
MOLIETS-ET-MAA



4 circuits de sable dans la forêt. Un parc de 30 véhicules pour enfants et ados. Pour adultes uniquement mini moto (110 cc). Quad à partir de 6 ans et mini moto à partir de 8 ans. Attention quad et mini moto ouvert à partir de 14 H tous les jours.



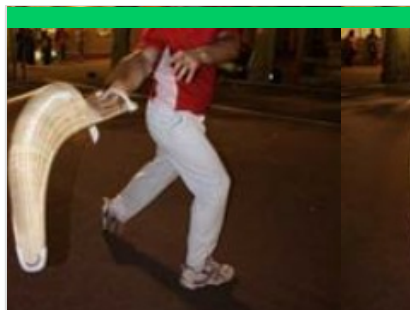
Boulodrome de Moliets-et-Maa

Place de l'Hôtel de Ville

2.4 km
📍 MOLIETS-ET-MAA



Une aire Place de l'hôtel de ville. Une aire Place de la Bastide.



Pelote Basque

Fronton Municipal

2.4 km
📍 MOLIETS-ET-MAA



-Au fronton municipal. Place de l'Hôtel de Ville. Accès libre. -En Juillet et Août : -Initiation avec moniteur proposé une fois par semaine. Renseignements et inscription auprès de l'Office de Tourisme -Démonstrations de Pelote Basque à Main Nue et Grand Chistéra tous les mardi à 21h00 complété par un spectacle de Folklore Landais (payant)



Pistes cyclables

2.4 km
📍 MOLIETS-ET-MAA



La Véloodyssée vous permettra au départ de Moliets de partir à la découverte des villages voisins à travers forêt, à l'ombre des pins sur une piste protégée et équipée pour vos pauses pique-nique. Moliets - Vieux Boucau : 16km aller retour Moliets - Léon Lac : 16 km aller retour Moliets - Soustons : 30 km aller retour Moliets - Capbreton : 50 km aller retour La carte "à pied, à vélo" en vente 1€ dans les agences de l'office de tourisme Landes Atlantique Sud, vous permettra de composer vos propres circuits



Centre Aquatique Aygueblue

☎ +33 5 58 56 92 34

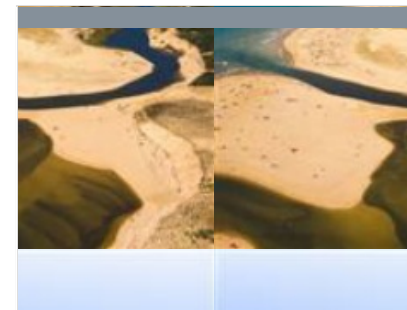
300 rue du Gave 300 rue du Gave

📄 <https://ca-aygueblue.fr/horaires/>

20.3 km
📍 SAINT-GEOURS-DE-MAREMNE



AYGUEBLUE est un centre aquatique de nouvelle génération, entièrement dédié au sport, à la remise en forme, à la détente et aux loisirs pour toute la famille. Ouvert toute l'année 7j/7 ! L'endroit idéal pour se dépenser, se détendre et s'aérer l'esprit tout en retrouvant la forme ! Il vous propose toute l'année un espace aquatique intérieur comprenant un bassin sportif, un bassin ludique, un bassin de loisirs avec boule à vagues et une patageoire. O'bike, O'jump, O'mix, O'hiit, O'gym, O'palm, école de l'O, pratiquez l'une de ces activités sportives et ressourcez-vous dans l'espace bien-être composé de sauna, hammam, jacuzzi et tisanerie. Le centre dispose d'une salle de sport et d'un espace training. L'été, profitez d'un espace extérieur avec un bassin ludique, une aire de jeux, un solarium et un snack. Toute l'année, amusez-vous avec des animations gratuites pour petits et grands !



L'Embouchure du Courant d'Huchet

Rue de l'Embouchure

0.6 km
📍 MOLIETS-ET-MAA



Le courant d'Huchet relie le lac de Léon à l'Océan à Moliets. L'embouchure offre un panorama qui surprend et extasie les amoureux de nature. Et pour les promeneurs c'est le point de départ d'une balade à pied au bord du courant qui vous invite à découvrir sa végétation luxuriante et tropicale. Sa fameuse réserve naturelle peut également se découvrir en visite guidée à pied et en barque. Située sur la plage de Moliets, l'embouchure est un lieu emblématique de la commune de Moliets car ses paysages sont changeants. L'embouchure n'est pas endiguée et fluctue au grès des ses envies, des marées, des conditions météo et des saisons. La plage n'y est pas surveillée et les chiens n'y sont pas admis car il s'agit d'un milieu naturel protégé.



Étang de Moliets

1.8 km
📍 MOLIETS-ET-MAA

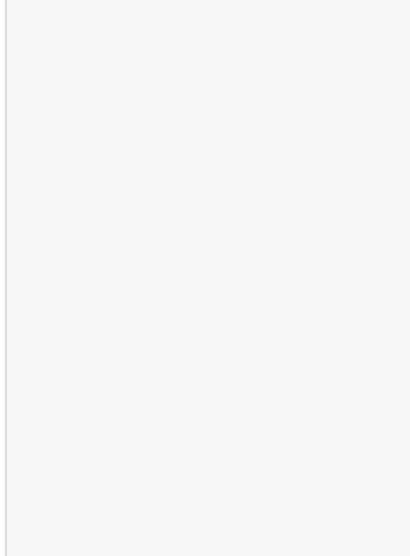


Paradis des pêcheurs et des promeneurs, classé Natura 2000. Promenade de 4 km autour de l'étang, la fontaine et le lavoir Notre-Dame. Accessible avec un chien. Pour plus de balades sur notre territoire vous pouvez consulter le site www.baladesudlandes.fr



Randonnées Pédestres

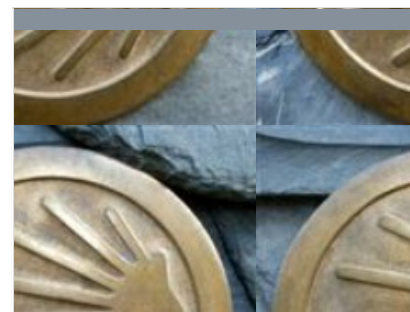
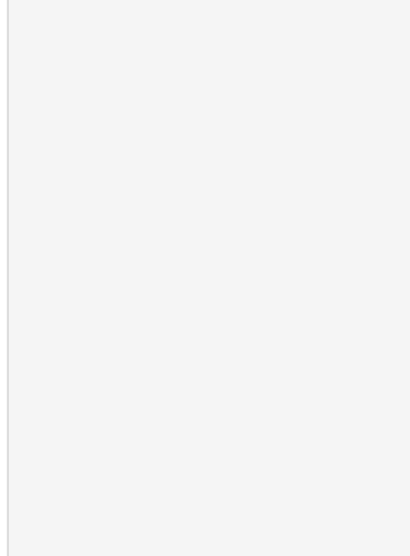
2.4 km
📍 MOLIETS-ET-MAA



A Moliets, circuit du ruisseau de la Prade et du swing

☎ +33 5 58 48 56 58
Rue des pèlerins

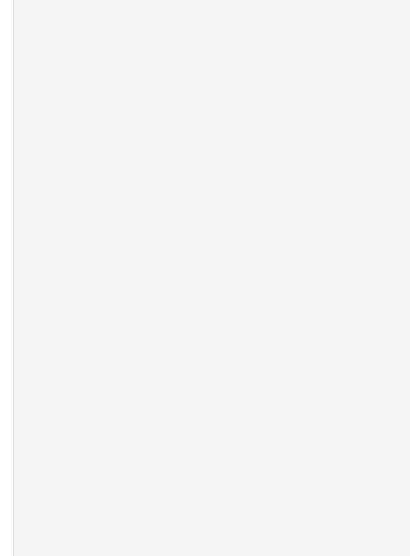
2.4 km
📍 MOLIETS-ET-MAA



Voie du littoral sur les chemins de Saint Jacques de Compostelle

🌐 <http://www.compostelle-landes.com>

2.4 km
📍 MOLIETS-ET-MAA



Étang de la Prade

☎ +33 5 58 48 93 10

3.9 km
📍 MESSANGES



Dans un cadre préservé, partez sur le chemin de randonnée "Lou Coupe-Came" de 6 km. L'itinéraire balisé vous permettra de découvrir le peuplement ancien de pins maritimes et de faire une halte au bord de l'étang de la Prade, maillon pittoresque de la chaîne de nos étangs. Départ de la balade : Avenue de l'Océan, en face l'entrée du quartier Moïsan. Parking.

Mes recommandations (suite)

Que faire à Landes Atlantique Sud

Les Spots

OFFICE DE TOURISME LANDES ATLANTIQUE SUD

WWW.LANDESATLANTIQUESUD.COM



Vélodyssée et pistes cyclables Messanges

+33 5 58 48 93 10

<http://www.ot-messanges.fr>

4.3 km

MESSANGES



Voie du Littoral de Saint Jacques de Compostelle

<http://www.compostelle-landes.org/index>

4.3 km

MESSANGES



A la découverte de l'Adour Perdu, étang de Moïsan

+33 5 58 48 93 10

4.4 km

MESSANGES



La Vélodyssée - De Vieux Boucau à Capbreton

7.4 km

VIEUX-BOUCAU



Lac marin de Port d'Albret

7.7 km

VIEUX-BOUCAU



Pour ceux qui recherchent des coins plus discrets, hors des sentiers battus, empruntez ce chemin pédestre balisé de 4 Km autour de l'étang de Moïsan, pour découvrir milieux marécageux et prairies humides. Si vous voulez en savoir plus, vous aimerez le guide en vente à l'office. Départ : Parking du Hall des sports, route des lacs.

Vieux Boucau, signifiant «vienne embouchure», fut autrefois le Port d'Albret. Il pourrait être encore le premier port du littoral landais si l'Adour n'avait pas été détourné en 1578 au profit de Bayonne. Le Lac Marin tel qu'on le connaît aujourd'hui a vu le jour en 1966. Avant sa création la commune était confrontée à une obstruction régulière de l'embouchure due à l'ensablement. De nombreux projets se sont succédés sur la construction de digues. C'est la mise en place du lac marin qui mit fin à cette situation d'ensablement. Ainsi au printemps 1975, une drague hollandaise arrive par la mer pour creuser le canal et le lac marin. En mai 1976, l'essentiel du système d'alimentation et de vidange du lac est en place. Depuis tout un ensemble touristique s'est construit autour du lac marin.



La pointe des vergnes

10.9 km
📍 SOUSTONS



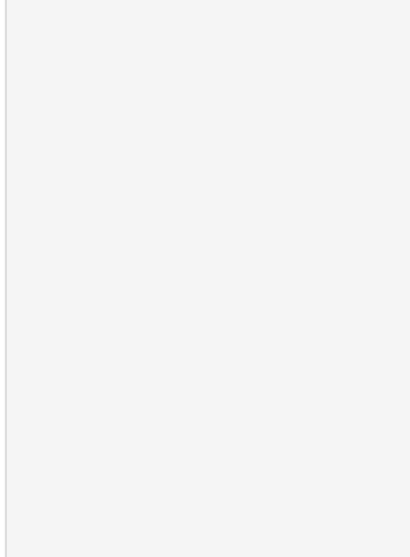
Un parc dédié à la promenade, planté d'aulnes (encore nommés vergnes), de cyprès chauves et de diverses essences d'arbres. L'endroit idéal pour admirer le grand lac de Soustons, se détendre en famille et apprécier le coucher de soleil.



A Soustons, circuit à la découverte de la forêt - Petite boucle

Avenue de Port d'Albret

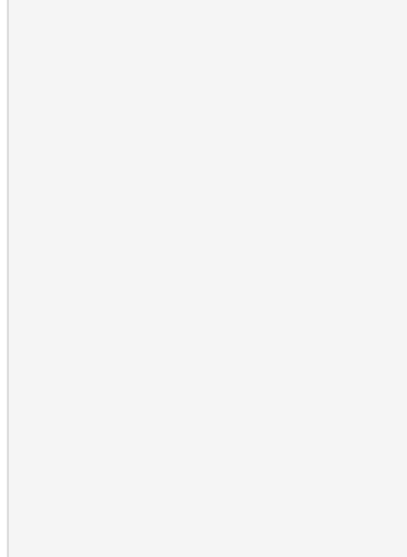
11.3 km
📍 SOUSTONS



A Soustons, circuit à la découverte de la forêt - Grande boucle

+33 5 58 41 52 62
Avenue de Port d'Albret

11.3 km
📍 SOUSTONS



Etang d'Hardy

15.2 km
📍 SOUSTONS

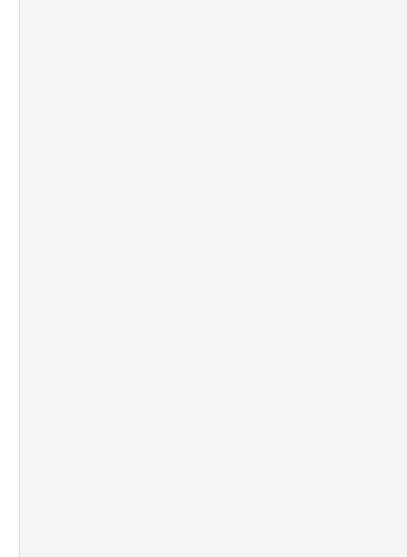


Le plus petit et le moins accessible des 5 lacs de la commune, séparé du Lac Blanc seulement par un pont, il est une véritable réserve au naturel. On peut toutefois en contourner une partie à pied et profiter de superbes points de vue sur la faune et la flore sauvages.



A Seignosse, circuit des plages

16.4 km
📍 SEIGNOSSE





La Réserve Naturelle de l'Étang Noir

+33 5 58 72 85 76

600 avenue du Parc des Sports

<https://etang-noir.fr/>

17.7 km

SEIGNOSSE



Protégeant 52 ha de zones humides, la Réserve Naturelle abrite des habitats caractéristiques des Landes accessibles par un sentier sur caillebotis : forêt marécageuse, tourbière, étang, ruisseau... L'Étang Noir qui donne son nom à la réserve se singularise par ses eaux profondes et ses fonds vaseux. La forêt marécageuse qui la ceinture génère un fort ombrage renforçant l'atmosphère mystérieuse des lieux. Au bout de la passerelle, vue imprenable sur l'Étang Noir. Du 6 juillet au 30 août 2026 (sauf le 14/07), visites guidées sur réservation uniquement : les mardis et jeudis à 9h30 et à 14h, les mercredis et vendredis à 9h30. Réservation obligatoire pour les groupes. Accueil, visites guidées en langue des signes française "thématique LSF". Afin d'observer la quiétude du lieu en période estivale, horaires préconisés : tôt le matin / après 18h. Charté Territoire Durable.



Le circuit rouge des étangs

+33 5 58 43 32 15

17.9 km

SEIGNOSSE



La côte sauvage

19.6 km

HOSSEGOR



« Côte Sauvage » ! Le nom du site porte toute une promesse de dépaysement et d'isolement. Face à l'océan atlantique, les 34 hectares de la propriété du Conservatoire sur la commune de Soorts-Hossegor, constituent un cordon dunaire bien préservé et d'une hauteur et d'une largeur suffisantes pour masquer aux usagers de la plage les zones résidentielles dissimulées sous la frange forestière. Entre la plage océane à l'ouest et le boulevard du Front de Mer qui longe l'arrière-dune à l'est, le site est composé à 95 % de dunes non boisées. La lisière forestière naturelle est quasi absente, seules quelques reliques sont présentes sur la zone centrale, mais sont assez dégradées. La dune est en pente douce côté plage et plus abrupte à l'est. Elle est couverte d'une végétation peu dense. C'est un bel exemple de dune du littoral sud landais qui, fait rare, est peu sujette à l'érosion.



Promenade par la voie verte

19.7 km

HOSSEGOR



A Angresse, circuit des Barthes de Monbardon

+33 5 58 77 12 00

Chemin de Lagroune

21.4 km

ANGRESSE



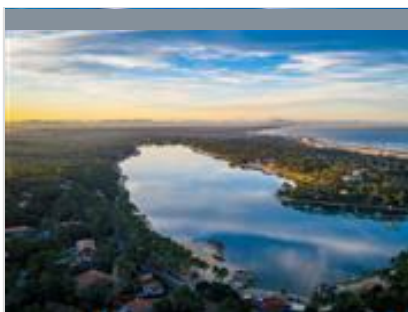
Mes recommandations (suite)

Que faire à Landes Atlantique Sud

Les Spots

OFFICE DE TOURISME LANDES ATLANTIQUE SUD

WWW.LANDESATLANTIQUESUD.COM



Lac marin

21.4 km
📍 HOSSEGOR

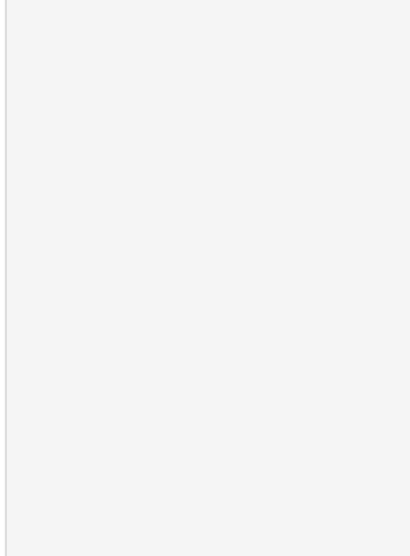


Une magnifique promenade jalonnée par neuf panneaux d'information, et exclusivement réservée aux piétons, qui contourne le lac marin, et longe le canal jusqu'au port de Capbreton. Vous y découvrirez de très belles villas basco-landaises, des cabanes ostréicoles, la richesse historique d'Hossegor, tout en observant les oiseaux et les petits voiliers qui animent le lac au gré des marées.



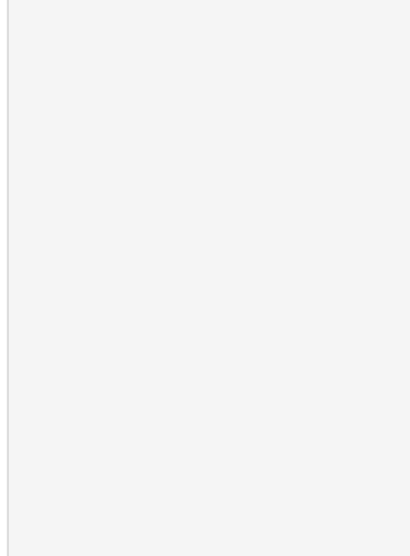
Promenade du front de mer

21.9 km
📍 HOSSEGOR



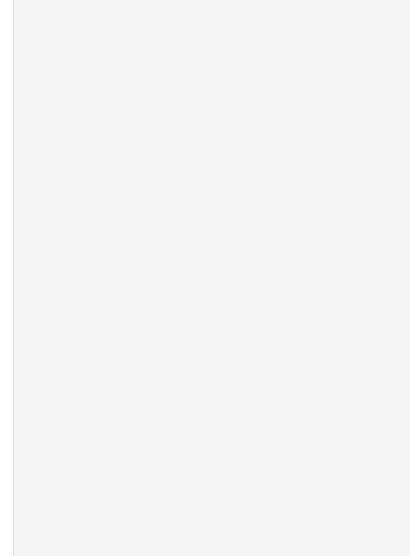
A Hossegor, à la découverte du lac marin

22.2 km
📍 HOSSEGOR



Le lac marin d'Hossegor à pied

22.3 km
📍 SEIGNOSSE



Chêne de Nerthe

23.8 km
📍 MAGESCQ



Le chêne de Nerthe, situé sur la commune de Magescq, est un chêne vigoureux, sans blessure aucune, sans branche morte, un jeune chêne en somme de 600 ans. Il mesure 27 mètres de hauteur, la circonférence du tronc mesure 6,40 mètres à 1,60m de hauteur. Un chêne impressionnant et magnifique, qui vaut le détour. On peut éventuellement s'y rendre en voiture, mais le chemin est quelque peu difficile. On s'y rend plus aisément à pied, dans le cadre d'une promenade d'environ 1 km



Barthes de l'Adour

+33 5 58 77 12 00

Direction Saubrigues, 200 m à l'Est
place église

27.3 km

SAUBUSSE



Ne manquez pas ses quais aménagés et jetez un coup d'oeil sur les rivages de l'Adour et les couleurs qui s'en dégagent. Vieilles de plus de 3000 ans, les Barthes de l'Adour sont un milieu typique de la région qui correspond à des terres agricoles (privées et publiques) inondables en période de crue du fleuve. Dans ces vastes étendues d'eau, d'herbe et de monticules jonchés d'arbres alignés (les baradeaux), s'ébattent en liberté des chevaux lourds et des poneys landais. Cette nature à l'état pur est seulement troublée par l'envol des cigognes, le cri d'une bécasse ou l'ombre d'un héron cendré. Ces milieux humides (protégés) favorisent le développement d'une flore spécifique répertoriée par l'Office National de Forêts tels que des plantes carnivores, des aulnes ou le cyprès chauve. En été l'hibiscus des marais fleurit sur les berges du ruisseau de Jouanin.



A Orx, Circuit du Moulin de Tey

+33 5 58 77 12 00

Direction Saubrigues, 200 m à l'Est
place église

27.8 km

ORX



Réserve Naturelle du Marais d'Orx

+33 5 59 45 42 46

1005, Maison du Marais

<https://www.reserve-naturelle-marais-orx.com>

29.3 km

LABENNE



Espace naturel protégé. Site ornithologique majeur. Ancien polder créé sous Napoléon III et asséché à des fins agricoles, le site est aujourd'hui une vaste zone humide protégée, d'importance internationale, européenne et nationale qui accueille une grande diversité d'oiseaux d'eau et une faune diversifiée inféodée aux zones humides (Cistude d'Europe, Spatules blanches, Balbuzard pêcheur, canards...). Le site est aménagé pour proposer des conditions de découverte et d'accueil du public optimales (accès aux personnes à mobilité réduite) : observatoire, platelages et passerelles, sentier d'interprétation, exposition permanente. Accès au "circuit découverte" en accès libre et gratuit. Visites guidées sur rendez-vous. Expositions permanente et temporaires. Boutique. Location de jumelles, prêt de fauteuil roulant. Réglementation : Chiens (même tenus en laisse), vélos, sport. drones interdits.



Les Fontaines et les Lavoirs

2.2 km

MOLIETS-ET-MAA



1

A voir sur la commune de Moliets-et-Maa : La Fontaine Notre Dame (dénommée Pourrut en langage local) et son lavoir tout près de l'étang de Moliets, à deux pas du bourg. La Fontaine Saint Orens, ou Pourrut de Maâ, et son lavoir sur la route d'Huchet en direction du Quartier de Maâ. Ces fontaines étaient réputées pour guérir les maladies de peau et la fontaine Notre Dame était un lieu de pèlerinage.



Le fronton et la place du village

2.4 km

MOLIETS-ET-MAA



2

Lieux où règne l'esprit de village, festif avec les fêtes locales (pour le 15 août), les parties de pelote et de pétanque ou pour un moment de détente sous les platanes.



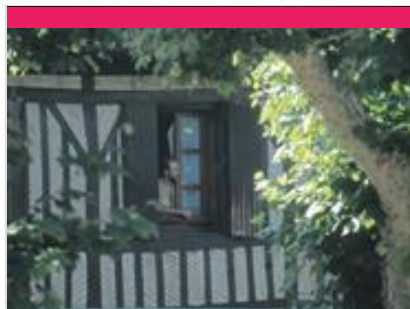
L'église Notre Dame

80 Rue du Général Caunègre

2.4 km
📍 MOLIETS-ET-MAA



L'église de Notre Dame est vouée à la Vierge Marie, patronne du village, que l'on célèbre le 15 Août. On peut y découvrir le portail gothique qui a été réparé en 1638, la statue en bois doré et le rétable du XVIIIème siècle, les trois panneaux de chaire du XVIIIème siècle et le polyptique du XVIIème siècle. Autel de pierre du XIIème siècle qui se trouvait à l'origine dans la Chapelle de Maâ.

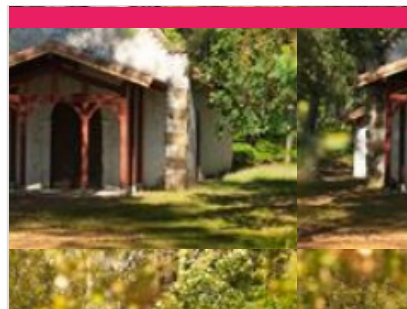


Le caractère de Moliets et Maâ

2.4 km
📍 MOLIETS-ET-MAA



Le caractère local du bourg de Moliets et de Maâ est souligné par les vieilles maisons landaises, dites de style anglais, ainsi que par les deux charmantes fontaines, dénommées en langage local "Pourruts" accompagnées d'anciens lavoirs.



Le Quartier de Maâ et la Chapelle Saint Laurent

+33 5 58 48 56 58
Rue des Templiers

3.8 km
📍 MOLIETS-ET-MAA



Au nord de la commune, dans le quartier de Maâ, de vieilles maisons landaises cohabitent harmonieusement avec les constructions plus récentes et modernes, tout au long de la rue des Templiers. Et là, nichée dans la pinède, la Chapelle Saint Laurent s'offre à vous... C'est là au lieu dit "Tuc de la Citadelle" que s'élevait dès le XII^e siècle une commanderie de Templiers qui abritait les pèlerins empruntant la voie du littoral pour se rendre à St Jacques de Compostelle. La Commanderie n'existe plus mais la Chapelle a été restaurée et offre un véritable havre de paix. Visites guidées gratuites tous les lundi matins à 11h00 en Juillet et Août. Chapelle datant de l'époque des Templiers.



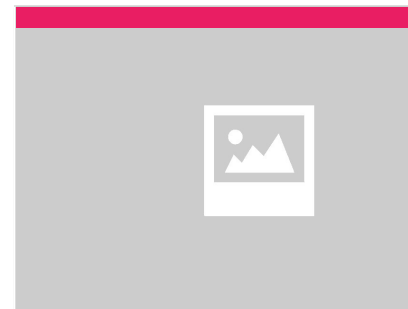
Sémaphore de Messanges

+33 5 58 48 94 10
Route de la plage principale

4.4 km
📍 MESSANGES



Le sémaphore de Messanges est une immense tour de la Marine Nationale érigée dans le but de surveiller le littoral, de la plage au large, ainsi que la forêt des Landes. Les lieux ne sont pas ouverts à la visite et restent fermés lors des journées européennes du patrimoine, mais vous pouvez venir observer cette tour de 83 m de haut.



Poterie Rivages Lointains

+33 5 58 48 91 15
708 chemin de Camentrion
<http://www.rivageslointains.com>

5.7 km
📍 MESSANGES



Les poteries et autres réalisations de François et Thuy Mai Jarlov sont une façon d'associer création et invitation au voyage. Céramiques raku aux couleurs d'ambre et d'émeraude, porcelaine utilitaire aux tons jade et saphir, aquarelles aux couleurs délicates.



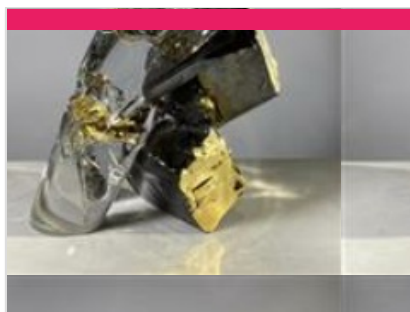
Visite Guidée

+33 5 58 48 13 47

7.5 km
VIEUX-BOUCAU



Tous les mardis matins, en juillet et août, sont proposées par l'Office de Tourisme, des visites accompagnées et commentées par Guy Castéra. Rendez-vous à 9h15 devant l'Office de Tourisme 2 circuits passion en alternance : - CAP sur le lac marin et l'océan : de l'Adour à Port-d'Albret via les berges du lac marin, l'océan, les dunes et les forêts dunaires « du sud ». - CAP sur la Forêt : explications des savoir-faire de la sylviculture en forêt privée et communale.



Xavier Carrère - Sculpteur Plasticien

+33 6 84 23 45 87

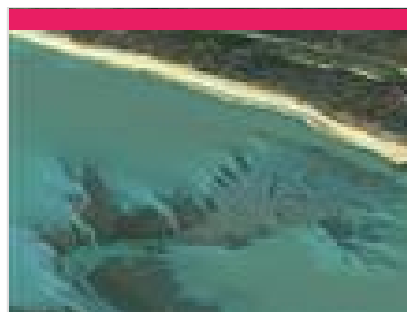
414 rue de la Gare

<https://www.xaviercarrere.com/>

15.5 km
MAGESCQ



Depuis plus de trente ans Xavier Carrère crée des sculptures associant tous les matériaux, bois, métal, acier, béton, verre... sculptures élégantes conçues pour l'intérieur ou, plus volumineuses, pour s'intégrer à un paysage. Il expose ses premières œuvres dans de prestigieuses galeries en France et en Allemagne, au début des années 1990. Son travail est très vite apprécié et remarqué par sa singularité, sa maîtrise des techniques du soufflage et du façonnage du verre, ses associations de matériaux qui intègrent définitivement ses sculptures dans son époque. Ses créations naissent d'inspirations diverses, au fil du déroulé de sa vie. Ainsi naissent des thèmes qui jalonnent sa carrière, en particulier celui des "Liens". Installé dans les Landes, Xavier Carrère présente ses créations dans son spacieux show-room qui accueille les amateurs d'art tous les week-ends.



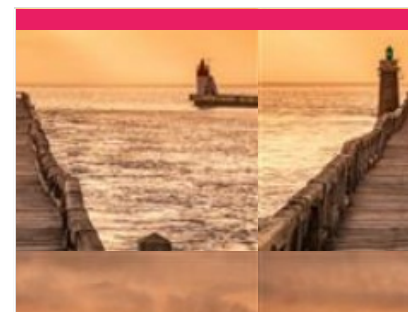
Le Gouf de Capbreton

<https://www.facebook.com/GetUpProd/>

22.4 km
CAPBRETON



Le Gouf de Capbreton est un exceptionnel phénomène géologique, comparable au Grand Canyon du Colorado, qui s'ouvre à quelques centaines de mètres seulement du bord, entre l'estacade de Capbreton et la plage Nord d'Hossegor. Il ne s'agit ni d'un gouffre, ni d'une fosse, mais d'un important canyon sous-marin. Sa formation s'est opérée sur des millions d'années, par la tectonique des plaques, les différents niveaux marins, dans le prolongement de la faille pyrénéenne. Les recherches récentes montrent que les canyons sont des « hotspots » riches en biodiversité marine. De par ses dimensions mais aussi sa situation géographique, le Gouf de Capbreton concentre une faune marine très variée. Le nom de Gouf vient probablement du patois pour désigner la présence d'un « gouffre » sous-marin. Mais aujourd'hui ce mot, lié à Capbreton, est utilisé scientifiquement par les géologues du monde entier.



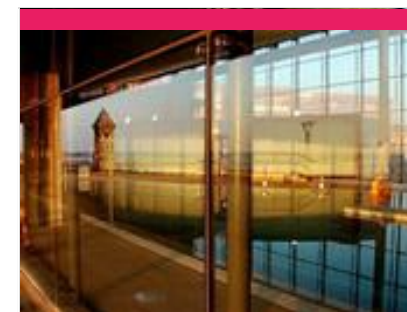
Estacade

Avenue du Président Pompidou

22.4 km
CAPBRETON



Comme montée sur des échasses, elle est dressée sur la mer qui fonce sur elle, mais ne s'en émeut pas plus qu'un âne d'un coup de béret... disait le poète Césaire Daugé. Monument emblématique de la ville, édifiée à l'origine pour redresser le cours du Boudigau, elle symbolise le renouveau du port de Capbreton voulu par Napoléon III, après les longs siècles de déclin qui suivirent le détournement de l'Adour. Achevée en 1860, elle a subi depuis maints remaniements, affronté bien des tempêtes et fut même détruite à la fin de la guerre 1939-1945. Terminée par d'une lanterne d'une portée de 14 miles en 1950, elle fera encore longtemps la joie des promeneurs et des pêcheurs à la ligne.



Le Front de mer

+33 5 58 72 12 11

Boulevard François Mitterrand

<http://www.capbreton-tourisme.com>

22.7 km
CAPBRETON





Bergerie des Vignerons de Tursan

+33 5 58 97 33 35

4 chemin de Camentron

<https://www.tursan.fr/store/messange>

5.6 km

MESSANGES



"Portée par la force du collectif où l'humain fait corps avec la nature, notre Coopérative des Vignerons de Tursan regroupe 60 vignerons qui, depuis 1958, défendent avec cœur, un territoire, une Appellation. Située à Geaune dans le Sud-Ouest de la France, l'équipe cultive 500 hectares de vignes selon un mode de culture spécifique que traduit magnifiquement la typicité de nos vins de Tursan. Élément d'un territoire à part entière, le vin s'inscrit ici dans la défense d'une agriculture raisonnée de qualité, d'une gastronomie et d'un savoir-vivre landais, et s'élabore dans la pleine expression des spécificités d'un climat, de terroirs et de cépages ancestraux des Pyrénées océanes.



Campistron & Grihon

+33 5 58 89 30 91

<https://foiegrascampistron.fr/>

7.3 km

VIEUX-BOUCAU



Foies gras et confits de canard Label Rouge.



SAS Dupérier et Fils

+33 5 58 41 15 12

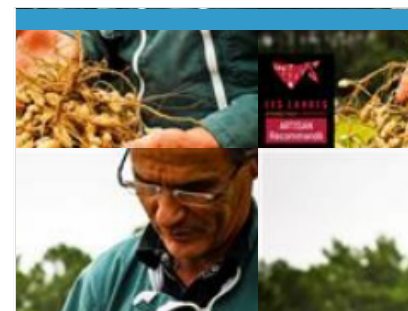
Place Robert Lassalle

12.0 km

SOUSTONS



A la qualité et à la finesse naturelle des produits landais, s'ajoute un savoir-faire culinaire unique que la famille Dupérier se transmet jalousement de génération en génération.



La Ferme Darrigade

+33 9 77 73 60 56

36 Chemin de Rouchéou

<https://www.ferme-darrigade.fr/>

13.9 km

SOUSTONS



La Ferme Darrigade (3 associés) est à 2 km du bourg, direction St Geours de Maremne (D17). Cette ferme familiale installée depuis 5 générations invite à découvrir ses productions : maïs, asperges du sable des Landes, élevage de canards (foie gras et confits). Vous pourrez également découvrir les autres animaux de la ferme : dindons, oies, chèvres, poules... On y voit l'évolution de l'exploitation retracée sur une fresque murale depuis un siècle : du travail dans les champs avec les mules, de la récolte de la résine aux machines modernes... Une petite pointe d'exotisme à découvrir : la CULTURE DE LA CACAHUETE Peanuts agriculture / El cultivo del cacahuete / Erdnuss Pro Visite de Ferme, uniquement en été sur inscription auprès de l'OT de Soustons, les mardis et vendredis à 10h30.



Brasserie Rosny Beer

+33 5 47 80 08 60 +33 6 73 46 29

91

705 avenue de Larrigan

<https://www.rosny-beer.com/>

19.2 km

SEIGNOSSE



À Seignosse depuis septembre 2015, nous brassons nos bières artisanales dans le respect des traditions brassicoles, mais avec ce qu'il faut d'irrévérence. Loin des standards industriels, elles ont chacune leur caractère. Notre parti pris est de promouvoir le métier de brasseur en étant au plus proche de vous. Nous vous proposons notamment de visiter la brasserie et de venir déguster nos bières sur rendez-vous. Rosny Beer a été créée autour de 2 passions : la bière et la musique. Nous aimons ce qui a de la substance et du rythme. À la Brasserie Rosny, on fait de la bière au Rock & Roll ! Vous pouvez aussi nous retrouver dans notre bar quai Bonamour sur le port de Capbreton, aux Halles du Penon et sur notre stand du marché couvert de Capbreton.

Mes recommandations (suite)

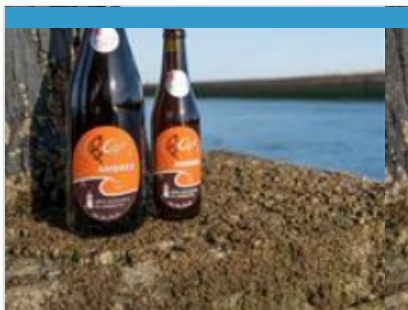
Que faire à Landes Atlantique Sud

Les Spots



OFFICE DE TOURISME LANDES ATLANTIQUE SUD

WWW.LANDESATLANTIQUESUD.COM



Brasserie Cath'

+33 5 58 49 24 69

7 allée Artiguenave

<https://www.brasserie-cath.com/>

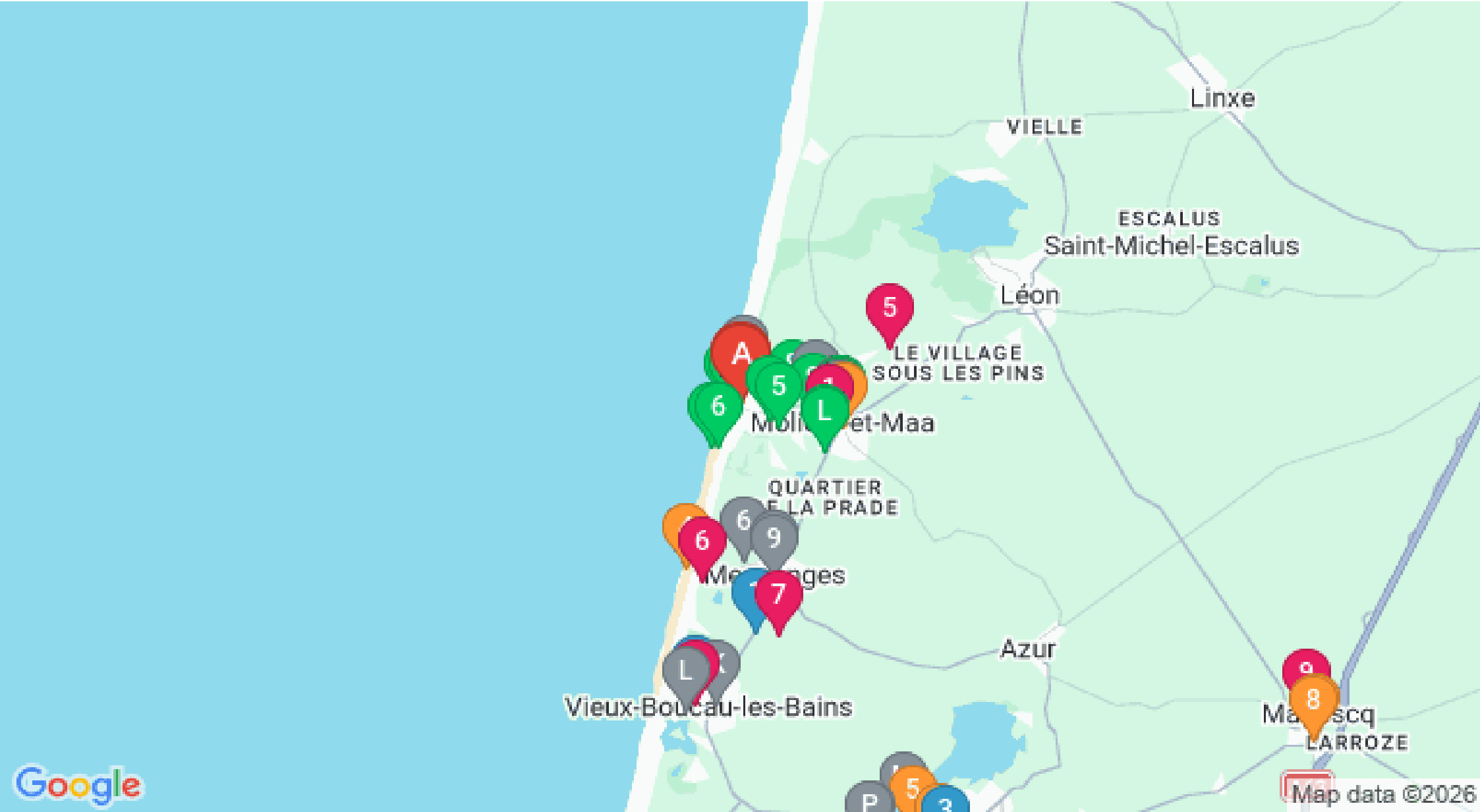
26.3 km

LABENNE



Depuis le printemps 2016, la brasserie Cath' produit des bières de qualité artisanale. Pour accompagner la gastronomie régionale, Cathy et Rudy élaborent des bières Bio de Tempérament et Séduction ! Découvrez la fabrication de la bière, visite de la brasserie et dégustation : -hors saison tous les vendredis à 18h, -en juillet et août les mardis à 10h, les jeudis à 18h et les samedis à 14h Réservation obligatoire via le site ou par téléphone. Vente en direct ou commerces, bars et restaurants de la région.





Map data ©2026